

Balaton 25 Osztály

Szervezeti és Működési Szabályzat és Technikai Szabályzat

Tartalom:

- Szervezeti és Működési Szabályzat
- Balaton 25 Osztály Technikai Szabályzat
- 1.sz. Melléklet: Felmérési adatlap
- 2.sz. Melléklet: Felmérési pontok magyarázata
- 3.sz. Melléklet: Egyes hajók engedélyezett eltérései
- 4.sz. Melléklet: Belépési nyilatkozat

Balaton 25 Osztály Szervezeti és Működési Szabályzat

Az osztály, mint a Magyar Vitorlás Szövetség szervezeti egysége, az MVSZ elnöksége által jóváhagyott öntevékeny szervezet, önállóan nem gazdálkodik.

Az osztály természetes és jogi személyek társulása, akik elfogadják az osztály célkitűzéseit és hajlandók ezek elérését előmozdítani és az osztály munkájában részt venni.

1. Általános rendelkezések

Az osztály neve: Balaton 25 osztály

Az osztály online elérhetősége: B25csoport@gmail.com

Az osztály facebook csoportja: B25 osztály

Az osztály osztályjelzése:



Az osztály célja, a Balaton 25 típusú hajók tulajdonosainak az előnyadás nélküli, egységes technikai feltételek szerinti versenyzési lehetőség biztosítása.

Az osztály célja, hogy aktív hajóosztály státuszát megtartsa, megfeleljen az országos szakági sportszövetség (MVSZ) hajóosztályok számára támasztott követelményeinek. Továbbá, hogy ranglistaversenyeinek rendezőivel megállapodjon az osztály önálló értékeléséről, adminisztrációjáról.

2. Az osztály tagsága

Az osztály tagja (továbbiakban tag) lehet bármely természetes és jogi személy, akinek a tulajdonában a Balaton 25 típusú a technikai szabályzatnak megfelelő hajó van, vagy ilyen hajóval versenyezni kíván, elfogadja az osztály szervezeti és működési szabályzatát és belépési szándékát a belépési nyilatkozat aláírásával kifejezésre juttatja.

Az osztály tiszteletbeli tagjává (továbbiakban tiszteletbeli tag) választható az, a korábban szavazati joggal rendelkező tag, akinek a tagsága megszűnt és legalább két szezonon keresztül versenyzett a Balaton 25 osztályban. A tiszteletbeli tagot az osztály szavazati joggal rendelkező tagjai választhatnak egyszerű többséggel az osztályértekezleten, bármely szavazati joggal rendelkező tag javaslata alapján.

3.1 A tagok jogai

Minden tag tanácskozási joggal részt vehet az osztályértekezleten és az osztály egyéb rendezvényein.

Azon tagok, melyek rendelkeznek egy a VIHAR rendszerben regisztrált B25 osztályhajóval és az osztályértekezlet évében csatlakoztak az osztályhoz, vagy ha előbb csatlakoztak, akkor a megelőző két évben érvényesen elrajtoltak legalább egy B25 ranglista versenyen vagy a B25 országos bajnokságon a regisztrált hajójukkal, jogosultak szavazati joggal részt venni az osztályértekezleten. Egy hajóhoz egy szavazat tartozik. Amennyiben több tag tartozik egy hajóhoz a szavazatukat megoszthatják. A szavazati joggal rendelkező tagok közvetlenül választják az osztály vezetőségét.

A tag tanácskozási és szavazati jogát csak önmaga vagy helyette meghatalmazással a Ptk. szerinti közeli hozzátartozója gyakorolhatja, az ezen kívül másra nem ruházható át.

3.2 A tiszteletbeli tagok jogai

A tiszteletbeli tag részt vehet az osztály rendezvényein, az osztályértekezleteken tanácskozási joggal, részese maradhat az osztály életének. Tagja marad az osztály levelező listájának annak érdekében, hogy értesüljön az osztály életével kapcsolatos eseményekről, támogatni tudja az osztály további sikeres működését.

4. A tagok kötelezettségei

A szervezeti és működési szabályzatnak megfelelően részt venni az osztály céljainak elérését szolgáló rendezvényeken, melyek az osztály választott ranglista versenyei és az országos bajnoksága. Elvárás a tagoktól minden szezonban legalább egy futamon indulni legalább egy B25 ranglista versenyen vagy a B25 országos bajnokságon.

Az osztály hírnevét nyilvános fórumokon a tag nem rombolhatja a véleményeltéréseket elsősorban a tagok egymás között rendezik. Egyet nem értés esetén az MVSZ megfelelő szervezeti egysége a bevonandó szaktanácsadó a probléma kezelése érdekében.

A technikai szabályzatban foglaltak maradéktalan betartása.

5. A tagság megszűnése

Természetes személy halála esetén, jogi személy megszűnésekor.

Kilépéssel, melyet írásban kell bejelenteni.

A versenyzésre használt hajó elidegenítésével. Jelen szabályozás a 2023.01.01 után történt adásvételektől kezdődően alkalmazandó.

Kizárással, ha a tag felszólítás ellenére sem tesz eleget az alapszabályban vállalt kötelezettségének.

6. Az osztály szervezete

Az osztály legfőbb szerve az osztályértekezlet. Az osztályértekezlet tagjai az osztályban regisztrált rendes tagok.

Az osztály legalább évente egyszer osztályértekezletet tart. Az osztályértekezletet az osztálykapitány hívja össze elektronikus levélben küldött meghívóval. Az osztályértekezletet soron kívül össze kell hívnia, ha azt a szavazati joggal rendelkező tagok legalább fele az ok megjelölésével írásban kéri. Az osztályértekezlet határozatképes, ha azon a szavazati joggal rendelkező tagság legalább 50%-a és egy fő részt vesz. Az osztályértekezlet online is tartható. Az osztályértekezleten lehetőség van telefonkonferencia keretében is részt venni. Ha az osztályértekezlet nem határozatképes, úgy azt azonos tárgykörrel 30 napon belül újra össze kell hívni. Ez az értekezlet a megjelentek számától függetlenül határozatképes. Az osztályértekezleten a szavazati joggal rendelkező tagok nyílt szavazással és egyszerű többséggel döntenek.

Az osztályértekezlet dönt:

- Az osztálytagok felvételéről, kizárásáról.
- Az osztály esetleges gazdálkodásáról.
- A ranglistaversenyekről, az osztálybajnokság helyszínéről és időpontjáról.
- Az osztály elnöksége tagjainak (3 tag) megválasztásáról.
- Az osztályfelmérő megválasztásáról.
- Az osztály Szervezeti és Működési Szabályzatának, valamint Technikai Szabályzatának a módosításáról.

Az elnökség tagjai határozott 4 év időtartamra kerülnek megválasztásra, de legfeljebb a következő olimpia évét követő év március 31-ig. Az osztálykapitányt az elnökség tagjai maguk közül választják 4 év időtartamra, de legfeljebb az elnökségi tagsága időtartamára. Az osztályfelmérő határozatlan időre kerül megválasztásra, elnökségi tagnak is megválasztható.

A technikai szabályzat vitorlákra vonatkozó részei csak minden 4. évben az olimpia megrendezését követő évben módosíthatóak annak érdekében, hogy a vitorlák beszerzése hosszútávon tervezhető legyen. Az új szabályokat az olimpia évét követő év szeptember 15-ig el kell fogadni annak érdekében, hogy a változtatások a következő szezonra szóló megrendelésekben alkalmazhatóak legyenek. Az első módosítás 2025-ben lehetséges.

Az osztály elnöksége:

- Döntéseket hoz két osztályértekezlet között.
- Előkészíti az osztályértekezleteket.
- Megszervezi az osztálybajnokságot.
Képviseli az osztályt két osztályértekezlet között, kapcsolatot tart az MVSZ-el, annak érintett tagszerveivel, az osztályfelmérővel, a médiával és az osztálytagokkal valamint harmadik személyekkel.

Az osztálykapitány:

- Tagja az elnökségnek és vezeti azt.
- Nyilvántartja az osztálytagokat.
- Kapcsolatot tart az MVSZ szakbizottságaival.

Az osztályfelmérő:

- Megállapítja az osztályhoz csatlakozni kívánó hajó szabályszerűségét.
- Folyamatosan ellenőrzi az osztály hajóinak szabályszerűségét.
- Az osztálytagok nyilvántartását hatályos műszaki adatokkal egészíti ki.

7. A versenyzés

Az osztály számára kiírt versenyen abszolút, előnyszámok nélkül, egyéb versenyen az MVSZ Hajózástechnikai Albizottsága által a Dinamikus Yardstick Előnyszámítási Szabályzat alapján a hajó hajótípusára meghatározott előnyszámok figyelembevételével, a versenyrendezéséig által előírt hajók között.

Amennyiben egy verseny több napos lehetőség van rá, hogy egy hajó a különböző napokon különböző létszámú legénységgel induljon. Feltétele, hogy a hajó felelős személye az indokot és a legénységi lista naponkénti változásait legkésőbb a verseny első napja előtti 8. napon elküldje az osztály elnöksége részére, valamint a b25csoport@googlegroups.com e-mail címre. Az indok különösen a legénység tagjának munkahelyi, iskolai, családi elfoglaltsága lehet. A várható időjárás alapján a legénység létszámának módosítása tilos!

Amennyiben egy versenyre a nevezések lezárultak, de a nevezett legénység egy vagy több tagja betegség, baleset vagy egyéb vis major körülmény miatt nem tud a hajón versenyezni, melynek eredményeként a hajó nem tudna egyetlen befejezett futamon sem érvényesen elrajtolni a következő feltételek együttes teljesítése esetén a hajó indulhat a versenyen: A hajó felelős személye az indokot és a csökkentett legénységi listát legkésőbb a futam figyelmeztető jelzése előtt elküldi a verseny rendezőségnek, az osztály elnökségének, valamint a b25csoport@googlegroups.com e-mail címre. Az adott futamon induló egyetlen hajó felelős személye sem él kifogással ez ellen a közlést követő két órán belül. Amennyiben a verseny több futamból áll a közlést követően az összes futamra vonatkozik a csökkenés. A nevezéskor amennyiben lehetőség van rá törekedni kell tartalék legénység nevezésére a verseny során a nevezett létszám fenntartására.

A nevezettnél magasabb számú, attól eltérő legénység tartózkodása a hajón soha semmilyen körülmények között nem engedélyezett.

Az RRS 87 alapján jelen szabályzat 7-es pontjának szabályait csak a B25 osztálysövetség előzetes írásos engedélye alapján módosíthatja a versenykiírás.

8. Díjazás

Az adott versenyt rendező egyesület előírása szerint.

9. Átmeneti rendelkezés

Jelen szabályzat és a technikai szabályzat változtatásai az új szabályzat elfogadása utáni naptól alkalmazandók. Az előzőleg érvényben lévő szabályzatok alapján hozott döntések, készített dokumentumok stb. a meghozatalukkor érvényes szabályzat szerint érvényesek maradnak, módosításuk az új szabályzatnak alapján csak a bennük található adat, körülmény változása esetén szükséges, kivéve ha az adott módosítás hatálybalépéséről az osztályértekezlet másképp rendelkezik.

10. Záró rendelkezés

Jelen szabályzat csak a technikai szabályzat rendelkezéseivel közösen értelmezhető. A jelen és a technikai szabályzat által nem érintett kérdések tekintetében a World Sailing és az MVSZ hatályos előírásait kell alkalmazni, továbbá a versenyek vonatkozásában a versenykiírások és versenyutasítások rendelkezéseit.

Balaton 25 Osztály Technikai szabályzat

1. Általános elvek

A technikai szabályzat célja a viszonylagos egységesség, az előnyadás nélküli versenyzés érdekében.

A hajóknak verseny- és túravitorlázásra is alkalmasnak kell lennie. Ez annyit jelent, hogy zárható és berendezett kajúttal, min. 4 személy részére beépített fekhellyel (szivacs is) kell rendelkeznie.

Az osztály minden hajójának Szilágyi István 1984-es tervei alapján a Balatonfüredi Hajógyár által készített sablonból kell kikerülnie, mely sablon jelenleg a Vegayachtsport Kft Balatonfüredi telephelyén található. A test anyaga kizárólag üvegszál és poliészter gyanta kombinációja lehet. A hajó állókötézetén kivéve Achter alsó bekötési pontja, változtatni nem lehet. Veretek, csörlők stopperek csigák sínek mérete száma típusa és elhelyezése nincs korlátozva, kivéve a nagyvitorla traveller, melynek minden hajón közvetlenül a kabin bejárat előtti peremen kell elhelyezkednie. 2 sz. melléklet.

A nem kívánt konstrukciók kialakulása, ill. az egységesség védelmében a Technikai szabályzat módosítását, változtatását csak az osztály elnökségénél lehet kezdeményezni. A kezdeményezések megvitatása és az osztályértekezlet elé vitele minden év szeptemberében történik. A módosításokat csak az osztályértekezlet jóváhagyó szavazattöbbségével lehet bevezetni, az MVSZ Hajózástechnikai Bizottsága előzetes jóváhagyása után. Technikai módosításokat csak versenyen kívül lehet kipróbálni. A hajókon változtatásokat, csak a technikai szabályzat előírásainak figyelembevételével és annak, az egységességre való törekvésének a szellemében lehet végrehajtani.

Jelen technikai szabályzat 2021. szeptember 29-től érvényes. Ezen időpont után készült hajóknak és összes felszerelésnek (vitorlának, kielnek, kormányoknak, riggnek, stb.) jelen technikai szabályzat szerintinek kell lennie. Az újonnan készült vitorlákat az osztályfelmérőnek kell ellenőrizni és engedélyezni. A 2021. szeptember 29 előtti felmérésekre a Balaton 25 Osztály SZMSZ átmeneti rendelkezése alkalmazandó, a szabályzat változása nem teszi szükségessé új felmérés készítését. A 2020. május 19. előtt készült hajókról a technikai szabályzat 4. pontja rendelkezik.

A beépített és külmotoros, a spoilerrel rendelkező és a nélküli, zárt és nyitott kokpittal rendelkező hajók egy osztályban versenyezhetnek. Bármely a leadott felmérési lapon szereplő adat módosulása esetén új felmérési lapot kell leadni.

Nem vehet részt osztályversenyeken olyan hajó, amelyik nincs a VIHAR rendszerben B25 osztály hajóként regisztrálva.

A hajókon lévő hirdetéseknek az MVSZ előírásainak meg kell felelni.

Trapéz használata nem engedélyezett.

Azokon a hajókon, melyeken az oldalkorlát reling bowdennel egy soros az kiülő hevedernek minősül az RRS 49.1 értelmében. A korlátnak feszesnek kell lennie. Azokon a hajókon, melyeken az oldalkorlát reling bowdenje két soros az alsó sornak lehet maximum 5 cm belógása. Azokat a hajókat, amelyeken nincs oldalkorlát standard magasságú reling bowdennel a hajótesten kialakított első oszlop helyétől a hátsó korlátig, kiülő heveder nélküli hajóknak kell tekinteni.

2. Felmérés, regisztrálás

Versenyeken csak olyan hajók vehetnek részt, amelyek szabályosan kitöltött, az MVSZ részére leadott regisztrációs lappal, valamint a Balaton 25 Osztály elnöksége részére elküldött és a VIHAR rendszerbe feltöltött kitöltött felmérési adatlappal (1.sz. Mellékelt) rendelkeznek.

A felmérést a hatályos WS ERS felmérési szabályok, a hajó regisztrációját az MVSZ erre vonatkozó szabályozása alapján kell elvégezni.

A felmérési adatlapot a tulajdonos, az MVSZ valamely, a Balaton 25 Osztály által felkért felmérője, vagy a Balaton 25 Osztály felmérője (a Balaton 25 Osztály követelményeinek megfelelő formanyomtatványon, 1. sz. Melléklet) tölti ki.

A felmérési adatlapon külön feltüntetendő adatként nem szereplő, de a Balaton 25 Osztály Technikai Szabályzatának nem megfelelő műszaki megoldások a felmért hajón a felmérési adatlap pótlapjának 2)d Egyéb megjegyzések mezőjében sorolandók fel. A pótlap kitöltése csak abban az esetben szükséges amennyiben azon adatot kell szerepeltetni.

A kitöltött felmérési adatlapokat a Balaton 25 Osztály felmérője az adatok valódiságának ellenőrzése után érvényesíti. Ezzel egyidejűleg ellenőrzi a felmérési jelek meglétét (baum felmérési jele)

A felmérési lap érvényesítését a felmérőtől legalább két héttel az első tervezett versenyen való használat előtt kell igényelni. A határidő elmulasztása esetén nem garantált a verseny előtti érvényesítés. Érvényesített felmérési lap nélkül a felszerelés nem használható versenyen.

A felmért vitorlákra a felmérő a felmérési lap érvényesítése során, felírja a vitorla típusát, sorszámát, feltünteti rajta a hajó nevét a megjelölés dátumát és aláírja. Ha a vitorla eladásra kerül másik hajóra a vitorlán a jelölést módosítani kell a változásnak megfelelően. A 2022-es szezon első versenyétől kezdődően csak megjelölt vitorlák használhatóak, ez felülírja az átmeneti rendelkezéseket.

A felmérő nem érvényesítheti a felmérési adatlapját olyan hajónak, árbocnak, felszerelésnek, vitorlázatnak, amelyet ő készített, ill. melynek tulajdonosa (társtulajdonosa), versenyszemélyzetéhez tartozik, vagy egyéb módon érdekelt. Ebben az esetben a felmérő helyett a Balaton 25 Osztály nem érdekelt elnökségi tagja jogosult az érvényesítésre.

Az első felmérés után a tulajdonos felelős a technikai szabályzat betartásáért. Minden szezon elején és bármilyen változtatás után köteles ellenőrizni a teljes felmérési lapját és amennyiben attól bármilyen eltérést tapasztal köteles a felmérőt haladéktalanul értesíteni. A felmérési laptól való bármilyen eltérése a hajónak a versenyből való kizárást, ill. a versenyeredmény megsemmisítését eredményezheti az eltérés mértékétől és irányától függetlenül.

Az érvényesített felmérési adatlapot be kell nyújtani az osztály elnökségéhez a b25csoport@googlegroups.com címre való elküldéssel és az MVSZ Titkársága részére a VIHAR rendszerbe való feltöltéssel.

A felmérési adatlap érvényét veszti, ha tulajdonosváltás történik. Ebben az esetben a felmérési adatlapot az osztály felmérőjének érvényesítésre be kell nyújtani, a régi és az új tulajdonos nyilatkozatával, hogy a hajón semmi olyan átalakítást nem végeztek, ami az osztály technikai szabályzatát sértené.

Ha változás történt a testben, a riggen, a vitorlázatban stb., a változások átvezetése szükséges a felmérési adatlapon mely úgy történik, hogy egy új felmérési lap kerül kiállításra, mely tartalmazza a hajó aktuális állapotát, az összes vitorláját. Ezzel egyidejűleg az előzőleg kiállított felmérési lapok érvényüket veszítik, a csak azokon szereplő felszerelések nem használhatóak. Az új felmérési lapot a felmérőnek érvényesítenie kell.

A hajó regisztrálását az MVSZ Titkárság végzi. Ugyancsak ott igényelhetők a rajtszámok is. (Természetesen a Közlekedési Felügyeletnél is nyilvántartásba kell vetetni a hajót.) Az osztályszövetség a fenti szervezeteknél beszerzett nyilvántartási számok alapján veszi fel a hajót saját nyilvántartásába.

Az osztályfelmérő által készített felmérések költségtérítései:

Új belépő hajó felmérési díja, illetve vitorla felmérés kiszállással (vitorla darabszámtól függetlenül): 15.000 Ft.

Vitorla felmérés (vitorla darabszámtól függetlenül) kiszállás nélkül: 10.000 Ft (vitorla oda szállítását a tulajdonos intézi)

3. Méretelőírások

3.1. A hajótest méretei

Legnagyobb hosszúsága	7620mm
Legnagyobb szélessége	2450mm
Spoiler legnagyobb hossza a fartükörtől a hajó középvonala mentén	max 625mm
Felszerelt hajó üres tömege	min. 1450kg
Legnagyobb merülés	max 1300mm

Kiel

Zsákos, a hajó testtel egybe épített a B25 sablon szerint, ajánlott tömeg 700 kg. (A tőkesúly kialakítása miatt a tömege a hajó roncsolása nélkül nem ellenőrizhető)

A sablonszerinti tőkesúly méretei:

Méretek	B25
Első magasság	1000mm
Hátsó magasság	1000mm
Felső hossz	1900mm
Alsó hossz	1100mm
Alsó szélesség	150mm

A méreteket az oldalélek meghosszabbításaként kapott egyenesek metszéspontjánál kell mérni, a felső él a csatlakozási ív közepe. Az alsó szélességet a legszélesebb ponton kell mérni.

A 2021 szeptember 28 után készült hajók részére kötelező a fenti méretek betartása. A laminált tőkesúlyt az eredeti terveknek megfelelően 700 kg tömegű vas és beton keverékével kell megtölteni. A 2021 szeptember 28 után készült hajók tulajdonosainak gyártói nyilatkozatot kell csatolni a tőkesúly megfelelőségéről.

Kormánylapát

Mérete, formája, az eredeti terveknek megfelelően kerüljön kialakításra az eredeti sablon felhasználásával. B25 vagy B295 is megengedett. A helye a középvonalon a hajó hossz tengelye mentén hátrafele módosítható max. 150mm-el.

Méret	B25	B295
Első magasság	1050mm	1050mm
Hátsó magasság	1100mm	1050mm
Felső szélesség	400mm	500mm
Középső szélesség	470mm	---
Alsó szélesség	300mm	300mm

A felszerelt hajó üres tömege az alábbiakat tartalmazza:

- Egybeépített test, bútorokkal, fiókokkal, fedelekkel, veretekkel.
- A rudazat álló és mozgó kötélzettel, betekerővel, a hajólevélben szereplő motorral.
- A felmért hajó, illetve tartozékai szárazak, illetve vízmentesek legyenek

A felmérési súlyba nem tartozik bele a fentiekén kívüli bármilyen más, elmozdítható berendezés, tartozék.

3.2. A rudazat és állókötélzet méretei

(2.sz. Melléklet)

Árboc (méretek az árboc aljától)

Hossza	max. 9200mm
Keresztmetszete	min. 115x75mm
Hátszélvitorla, top génuva felhúzó csiga magassága	max. 9200mm
Vorstag felső bekötési pontja	8000 +/- 100mm (ajánlott: 8050mm)
Száling helye	4040 mm +/- 200mm (ajánlott méretek, nem felméréndő)
Száling hossza / hátranyilazottsága	850mm - 22° (ajánlott méretek, nem felméréndő)
Vorstag bekötési pont és árboc távolsága (J méret)	max 3000mm

Az árboc és a nagyvitorla rúd anyaga csak alumínium ötvözet lehet. Backstag használata nem megengedett. A száling rögzítése fix. A jobb és a bal vantni bekötési pontot összekötő egyenes vízszintesen mért távolsága az árboc hátsó élétől a hajó középvonala mentén minimum 250mm maximum 350mm. Achterstag kiemelő használata nem megengedett.

Nagyvitorlarúd

Keresztmetszete	méretei nem megkötöttek
-----------------	-------------------------

Hátszélvitorla kitámasztó rúd

Keresztmetszete	méretei nem megkötöttek
Hossza	max. 3050mm

A hátszélvitorla kitámasztó rúd anyaga szabadon megválasztható. Teleszkópos kitámasztó rúd csak akkor használható, ha hossza teljesen kihúzott állapotban nem haladja meg a fenti értéket.

Orrsudár

Orrsudár, (orrbelépővel egybeépített is) megengedett, maximális túlnyúlása a hajótesttől (szegélyléc legelső pontja) 560mm 2.sz. melléklet

Állókötélzet

Minimum 5mm átmérőjű acél drótkötél.

3.3. A vitorlázat

Anyagok:

A szövet szálak készülhetnek Dakronból, Polyészterből, Aramidból. Egyben öntött, laminált vitorla nem engedélyezett. A vitorlák tetszés szerinti négyzetméter súlyú anyagból készülhetnek.

Méretetek:

A megadott méretek a vitorlák sarkai közötti legrövidebb távolságok a vitorla kiterített állapotában (húrban mérve).

Orrvitorla méretek

Első él hossza (HLU)	max. 8500mm
Alsó él hossza (HFL)	max. 4500mm

A hátsó él nem lehet konvex.

Egyik orrvitorlában sem lehetnek latnik.

Az orrvitorlán tetszőleges számú ablak helyezhető el.

Egy versenysorozaton belül több orrvitorla használható.

Az orrvitorlákhoz betekerő rendszer használata engedélyezett, reffelésre is használható.

A vitorla hátsó alsó sarkának kitámasztására csak a hajó felmért hátszélvitorla kitámasztó rúdja használható.

Az orrvitorla első élét a vorstag-hoz kell rögzíteni, a top génua első élét a vorstag elé kell kifeszíteni, nem rögzíthető a vorstag-ra.

Nagyvitorla méretek

Első él hossza (MLU)	max. 8400mm
Hátsó él hossza (MLE)	max. 9030mm
Alsó él hossza (MFL)	max. 3300mm
- 1/4 magasságban mért legkisebb távolság az első élhez (MQW)	max. 2800mm
- 2/4 magasságban mért legkisebb távolság az első élhez (MHW)	max. 2000mm
- 3/4 magasságban mért legkisebb távolság az első élhez (MTW)	max. 1200mm
- 7/8 magasságban mért legkisebb távolság az első élhez (MUW)	max. 700mm
- Halfej szélessége (MHB)	max. 200mm

A nagyvitorlán legfeljebb négy latnizsák helyezhető el. A latnizsák hossza és szélessége nincs

Korlátozva, ezért a latnik átmenő latnik is lehetnek. A latnizsáknak, latniknak az első éllel 75 és 105 fok közötti szöveget kell bezárnia, Square Top nem engedélyezett.

A nagyvitorlán egy vagy két reffsor engedélyezett.

A nagyvitorla, a nagyvitorlarúdon maximum a felmérési jelig húzható.

Az osztályjelzést és a rajtszámot a vitorla felső 60%-ában kell feltüntetni. Az osztályjelzést a két felső latni között az első és hátsó él között középen egymás fölött kell elhelyezni, úgy hogy a jobboldali van felül. Az osztály jelzés magassága 750 mm szélessége 245 mm. A számok magassága minimum 300 mm. A minimum távolság két karakter között és a vitorla szélétől minimum 60 mm. Meg kell felelnie az RRS G függelékének (azonosító jelek a vitorlákon).

Egy versenysorozaton több nagyvitorla is használható.

Szimmetrikus spinnaker méretek

Felülete maximum 44 nm. Számítás módja:

$első\ él\ hossza\ (SLU) \times (alsó\ él\ hossza\ (SFL) + 4 \times szélesség\ 1/2\ magasságban\ (SHW)) / 6$

Snuffer, betekerő rendszer használata engedélyezett.

Egy versenysorozaton több szimmetrikus spinnaker is használható.

Aszimmetrikus spinnaker méretek

Felülete maximum 42 nm. Számítás módja:

$(első\ él\ hossza\ (SLU) + hátsó\ él\ hossza\ (SLE)) / 2 \times$
 $(alsó\ él\ hossza\ (SFL) + 4 \times szélesség\ 1/2\ magasságban\ (SHW)) / 6$

Az aszimmetrikus spinnaker első és hátsó él távolságának 1/2 magasságnál (SHW) minimum az alsó él hossz 75%-ának kell lennie, különben orrvitorlának vagy top génuának minősül.

Snuffer, betekerő rendszer használata engedélyezett.

Egy versenysorozaton több aszimmetrikus spinnaker is használható.

Top génu méretek

Első él hossza (HLU)	max. 9250mm
Hátsó él hossza (HLE)	max. 8450mm
Alsó él hossza (HFL)	max. 6600mm

A top génu vitorlát csak rendeltetésszerűen engedélyezett használni az első sarka csak a hajó orrához vagy az orrsudárhoz rögzíthető, hátszélvitorla kitámasztó rúd nem használható hozzá (nem használható spinnakerként).

Betekerő rendszer használata engedélyezett.

Egy versenysorozaton több top génu is használható.

Az itt meghatározottaknak megfelelő top génu, amennyiben egy versenyen a versenyutasítás alapján a rajt után 3 perces korlátozás van érvényben a hátszél, bliszter, stb. vitorlákra

nem tartozik bele ebbe a korlátozásba. A rajteljárás során valamint a rajt utáni első három percben is használható.

Vitorlák egyidejű használata

Egyidejűleg egy nagyvitorla és egy orrvitorla vagy top génua vagy hátszélvitorla viselhető kivéve a vitorlák cseréjét.

4. Kivételezési Szabály

A technikai szabályzattól eltérni abban az esetben lehet, amennyiben az eltérés szerepel a hajó nevével az engedélyezett kivételeket tartalmazó 3-as számú mellékletben. Eltérés csak az osztály alakulásakor, illetve új belépő részére adható a már meglévő vitorlákra, már meglévő felszerelésekre. Új beszerzés esetén a technikai szabályzat előírásai a mérvadóak. A már meglévő eltéréseket előzetesen az osztályfelmérő véleményezése alapján az elnökség a következő osztályértekezletig, majd véglegesen az MVSZ Hajózástechnikai Bizottsága előzetes véleményezése után az osztályértekezlet hagyja jóvá. Az engedélyezett eltéréseket az "Egyes hajók engedélyezett eltérései" (3. sz. melléklet) nyomtatványon fel kell tüntetni és két elnökségi tagnak alá kell írnia.

Egy hajó értékesítésekor a hajóra kiadott eltérési engedélyek hatályukat veszítik. A felmérő dönthet az eltérési engedélyek újbóli kiadásáról amennyiben az nem áll ellentétben a hosszútávú egységesedés elvével. Az így kiadott eltérési engedélyeket az elnökség, majd véglegesen az osztályértekezlet hagyja jóvá. Jelen szabályozás célja a versenyezni szándékozó B25 vevők standard hajók vásárlására való ösztönzése. Jelen szabályozás a 2023.01.01 után történt adásvételektől kezdődően alkalmazandó.

Amennyiben egy hajónak lehetősége van vitorlát kölcsönözni, az osztály más VIHAR rendszerben regisztrált hajójáról, akkor azt csak b25csoport@googlegroups.com e-mail címre tett bejelentése alapján teheti meg. Bejelentést tenni, csak felmért jelölt vitorlára lehet és versenyenként meg kell ismételni. A bejelentést legkésőbb az első futam első tervezett rajtját megelőzően egy órával kell megtenni, a határidő elmulasztása esetén a vitorla nem használható. Azon a versenyen azt a vitorlát több futam esetén is csak az a hajó használhatja. Kivételezési szabály alapján engedélyezett vitorla nem adható kölcsön. A bejelentésben meg kell adni a kölcsönzés indokát, a vitorla és a vitorla tulajdonosának adatait. Csak olyan hajó kölcsönözhető, amely az előző szezonban elindult legalább egy ranglista versenyen vagy az országos bajnokságon. Új belépő esetén a kölcsönadás előtt a hajó elindult legalább egy ranglista versenyen vagy az országos bajnokságon. Megrongálódott vitorla pótlására olyan hajótól is kölcsönözhető vitorla, mely nem indult az előírt versenyeken, de egyéb pontokban megfelel a fenti szabályoknak.

5. Versenylegénység

A hajó versenylétszáma maximum 6 minimum 1 fő.

Éjszakai szakaszt tartalmazó verseny (pl. Kékszalag) esetében min. 3 fő.

A felelős személy az az MVSZ vonatkozó rendelkezéseinek a versenykiírásnak és a versenyutasításnak megfelelő személy lehet, aki a VIHAR-ban leadott nevezésben felelős személyként szerepel.

6. Motor elhelyezése

A hajólevélben szereplő motor a versenyek alatt a hajó tetszőleges pontján elhelyezhető, de a hajón kell lennie.

7. Segédberendezések használata

Amennyiben az adott versenyre vonatkozó versenyutasítás másképp nem rendelkezik:

- elektronikus mérőműszerek használata megengedett,
- automata kormány használata megengedett, amennyiben egyéb feladatok ellátása ezt indokolják. Az automata kormány használatát a lehető legminimálisabb időre kell korlátozni. Ezzel módosítjuk az RRS 52-es kézi erő szabályt.

Érvényes: 2023. október 04-től

1. sz. melléklet Felmérési adatlap

1.sz. Melléklet

Érvényes 2022. október 5-től

Balaton 25 Osztály felmérési adatlap

Csatolt pótlapok száma: _____



1) A tulajdonos

Neve:		Telefon/fax:	
Címe:		Mobil:	
Klub:		E-mail:	

2) A hajó

Neve:		Kikötője:	
Építője:		Építés éve:	
Gyártási szám:		Vitorla szám:	
Hajólevél érvényessége:		Az adattalaphoz csatolandó a hajólevél másolata és a hajó vízvonal alatti részéről egy fénykép.	
Nyilvántartási szám (Lajstrom szám):			

2)a A hajótest méretei

Megnevezés	Előírt méret	Mért adat	x*
Legnagyobb hosszúsága**	7620mm	mm	
Legnagyobb szélessége**	2450mm	mm	
Felszerelt hajó üres tömege	min. 1450kg	kg	
Legnagyobb merülése**	max. 1300mm	mm	
Spoiler hossza a fartűkörtől	max. 625mm	mm	
Kiel	B25 sablon szerinti	Igen / Nem	
Első magasság	mm	Felső hossz	mm
Hátsó magasság	mm	Alsó hossz	mm
Alsó szélesség	mm		
Kormánylapát típusa	B25 / B295 / egyéb		

2)b A rudazat méretei

Arboc (méretek az árboc aljától)	Előírt méret	Mért adat	x*
Hossza	max. 9200mm	mm	
Keresztmetszete	min. 115x75mm	mm	
Hátszélvitorla felhúzó csiga magassága	max. 9200mm	mm	
Vorstag felső bekötési pontja (ajánlott: 8050mm)	8000 +/- 100mm	mm	
Vorstag bekötési pont és árboc távolsága (J méret)	max 3000mm	mm	
Nagyvitorlarúd	Előírt méret	Mért adat	x*
Anyaga	alumínium ötvözet	Igen / Nem	
Hátszélvitorla kitémasztó rúd	Előírt méret	Mért adat	x*
Hossza	max. 3050mm	mm	
Orrsudár	Előírt méret	Mért adat	x*
Maximális túlnyúlása a hajótesttől	max. 560mm	mm	
Állókötélzet	Előírt méret	Mért adat	x*
Átmérője	min. 5mm	mm	

2)c A vitorlázat (méretek húrban mérve)

Az összes a flottaversenyeken használni kívánt vitorla felméréndő! A felmérés tényét a flotta felmérője jelöli a vitorlán.

Orrvitorla méretek	Előírt méret	Mért adat	x*
Első él hossza (HLU)	max. 8500mm	mm	
Alsó él hossza (HFL)	max. 4500mm	mm	
Nagyvitorla méretek	Előírt méret	Mért adat	x*
Első él hossza (MLU)	max. 8400mm	mm	
Hátsó él hossza (MLE)	max. 9030mm	mm	
Alsó él hossza (MFL)	max. 3300mm	mm	
1/4 magasságban mért legkisebb távolság az első élhez (MQW)	max. 2800mm	mm	
2/4 magasságban mért legkisebb távolság az első élhez (MHW)	max. 2000mm	mm	
3/4 magasságban mért legkisebb távolság az első élhez (MTW)	max. 1200mm	mm	
7/8 magasságban mért legkisebb távolság az első élhez (MUW)	max. 700mm	mm	
Halféj szélessége (MHB)	max. 200mm	mm	
Latnizsákok száma	max 4db	db	
Latnizsákok első éllel betöltött szöge (csak a legkisebb és legnagyobb)	min 75 max 105 fok	fok	
Szimmetrikus spinnaker méretek	Előírt méret	Mért adat	x*
Felület	max. 44nm	nm	
<i>Felület = első él hossza (SLU) x (alsó él hossza (SFL) + 4 x szélesség 1/2 magasságban (SHW)) / 6</i>			
Aszimmetrikus spinnaker méretek	Előírt méret	Mért adat	x*
Felület	max. 42nm	nm	
<i>Felület = (első él hossza (SLU) + hátsó él hossza (SLE)) / 2 x (alsó él hossza (SFL) + 4 x szélesség 1/2 magasságban (SHW)) / 6</i>			
Top génu méretek	Előírt méret	Mért adat	x*
Első él hossza (HLU)	max. 9250mm	mm	
Hátsó él hossza (HLE)	max. 8450mm	mm	
Alsó él hossza (HFL)	max. 6600mm	mm	

Kelt:

Tulajdonos

Felmérő

*X ha nem felel meg a technikai szabályzatnak

**Hajólevél szerinti méretek

1.sz. Melléklet

Érvényes 2022. október 5-től

Balaton 25 Osztály felmérési adatlap

Pótlap ___/___

1) A tulajdonos

Neve: _____

2) A hajó

Neve: _____
Nyilvántartási szám (Lajstrom szám): _____

2)c A vitorlázat (mérések húrban mérve)

Az összes a flottaversenyeken használni kívánt vitorla felméréndő! A felmérés tényét a flotta felmérője jelöli a vitorlán.

Orrvitorla méretek	Előírt méret	Mért adat	x*
Első él hossza (HLU)	max. 8500mm		mm
Alsó él hossza (HFL)	max. 4500mm		mm
Nagyvitorla méretek	Előírt méret	Mért adat	x*
Első él hossza (MLU)	max. 8400mm		mm
Hátsó él hossza (MLE)	max. 9030mm		mm
Alsó él hossza (MFL)	max. 3300mm		mm
1/4 magasságban mért legkisebb távolság az első élhez (MQW)	max. 2800mm		mm
2/4 magasságban mért legkisebb távolság az első élhez (MHW)	max. 2000mm		mm
3/4 magasságban mért legkisebb távolság az első élhez (MTW)	max. 1200mm		mm
7/8 magasságban mért legkisebb távolság az első élhez (MUW)	max. 700mm		mm
Halfej szélessége (MHB)	max. 200mm		mm
Latnizsákok száma	max 4db		db
Latnizsákok első éllel betöltött szöge (csak a legkisebb és legnagyobb)	min 75 max 105 fok		fok
Szimmetrikus spinnaker méretek	Előírt méret	Mért adat	x*
Felület	max. 44nm		nm
<i>Felület = első él hossza (SLU) x (alsó él hossza (SFL) + 4 x szélesség 1/2 magasságban (SHW)) / 6</i>			
Aszimmetrikus spinnaker méretek	Előírt méret	Mért adat	x*
Felület	max. 42nm		nm
<i>Felület = (első él hossza (SLU) + hátsó él hossza (SLE)) / 2 x (alsó él hossza (SFL) + 4 x szélesség 1/2 magasságban (SHW)) / 6</i>			
Top génua méretek	Előírt méret	Mért adat	x*
Első él hossza (HLU)	max. 9250mm		mm
Hátsó él hossza (HLE)	max. 8450mm		mm
Alsó él hossza (HFL)	max. 6600mm		mm

2)d Egyéb megjegyzések

Kelt: _____

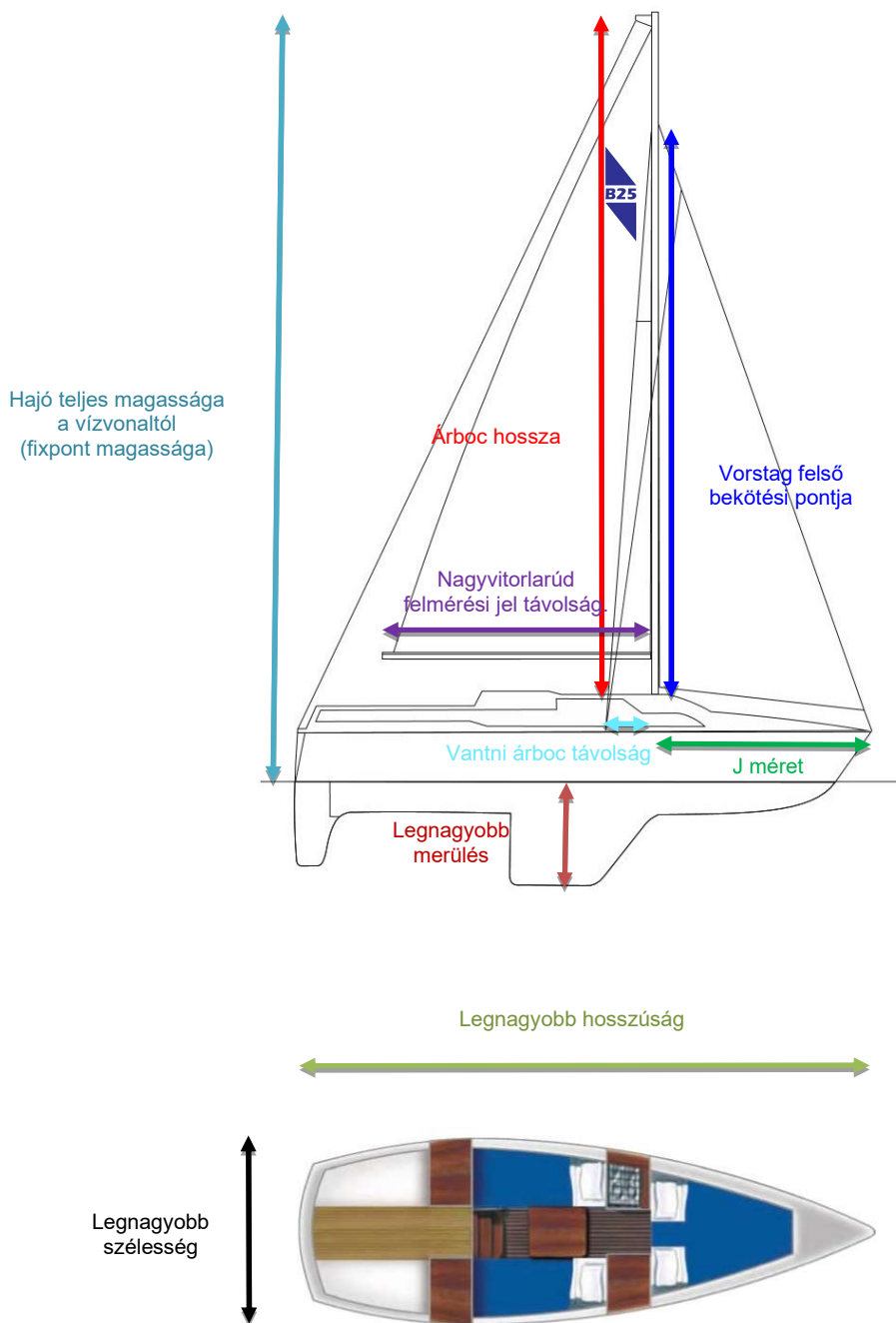
_____ Tulajdonos _____ Felmérő

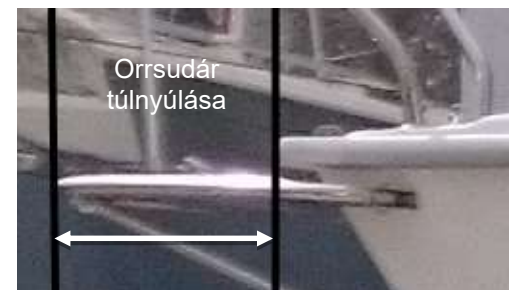
*x ha nem felel meg a technikai szabályzatnak

**Hajólevél szerinti méretek

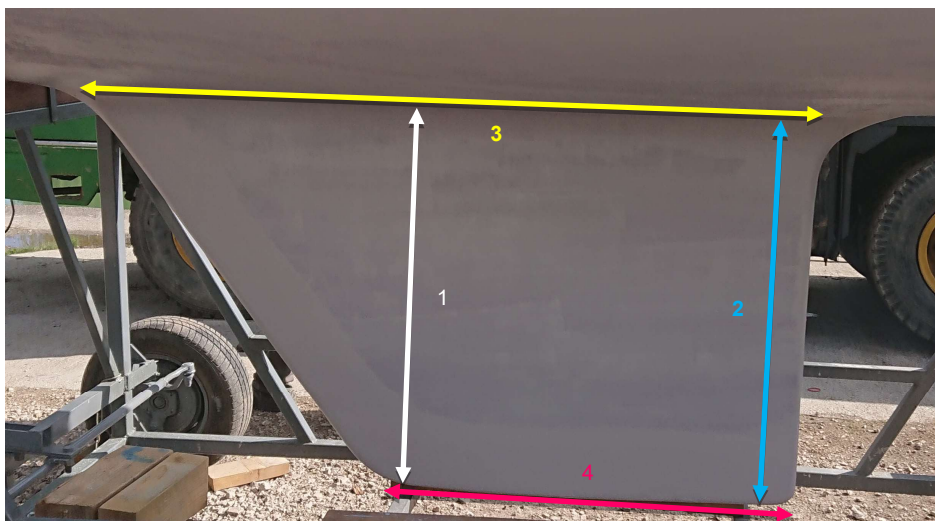
2. sz. melléklet Felmérési pontok magyarázata

A hajótest és rudazat





Kiel



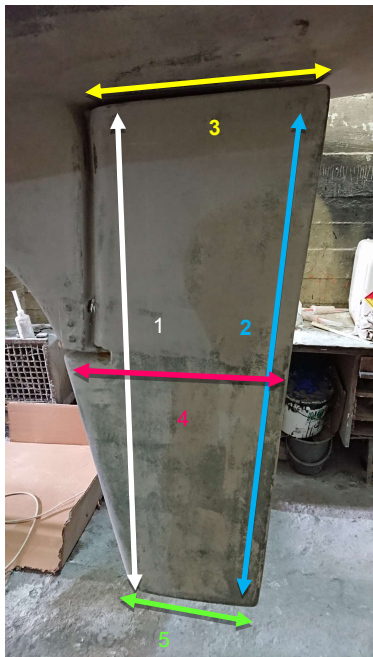
- 1) Első magasság
- 2) Hátsó magasság

- 3) Felső hossz
- 4) Alsó hossz

- 5) Alsó szélesség

Kormánylapát

B25



- 1) Első magasság
- 2) Hátsó magasság

- 3) Felső szélesség
- 4) Középső szélesség

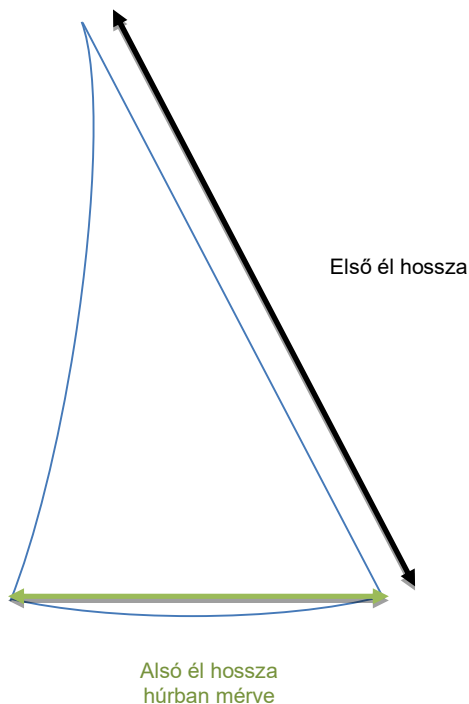
B295



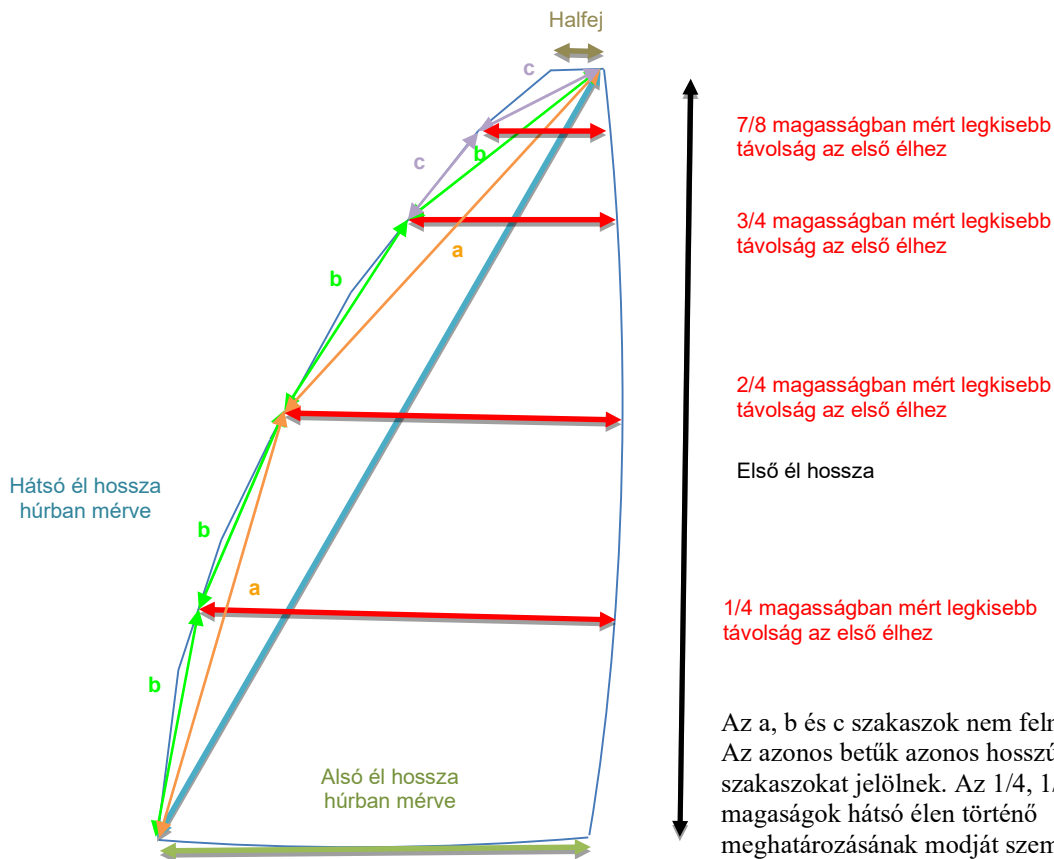
- 5) Alsó szélesség

5

Orrvitorla méretek



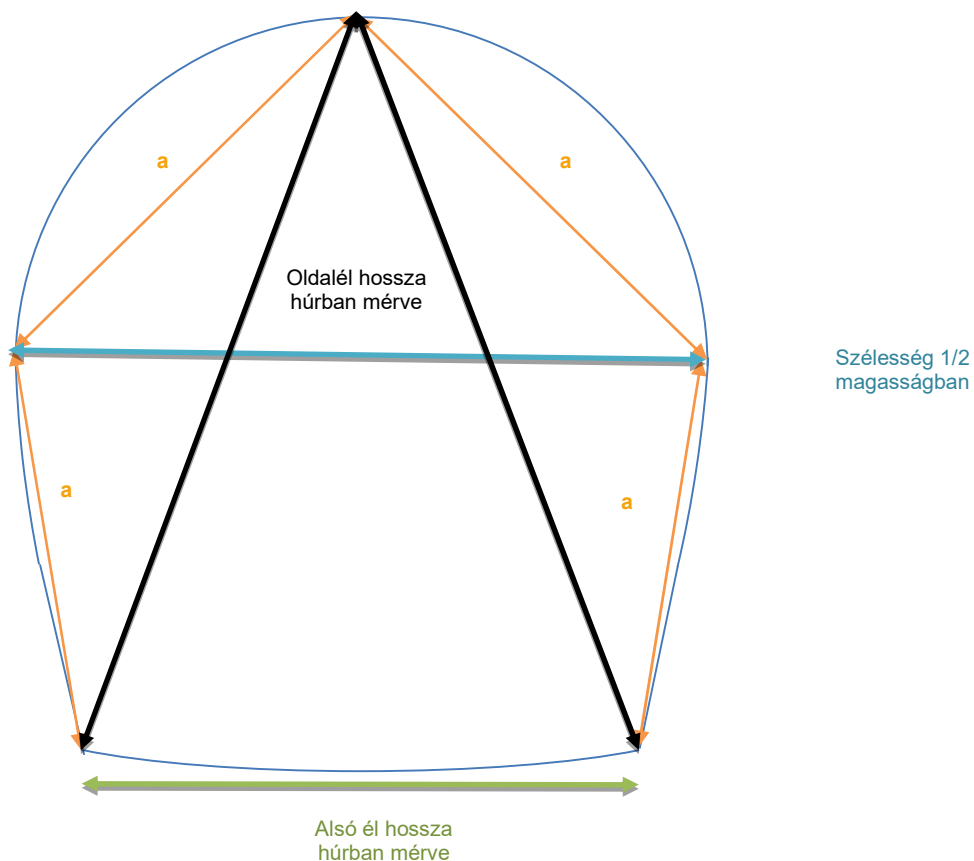
Nagyvitorla méretek



Szimmetrikus spinnaker méretek

Szimmetrikus spinnaker felület =

első él hossza (SLU) x (alsó él hossza (SFL) + 4 x szélesség 1/2 magasságban (SHW)) / 6

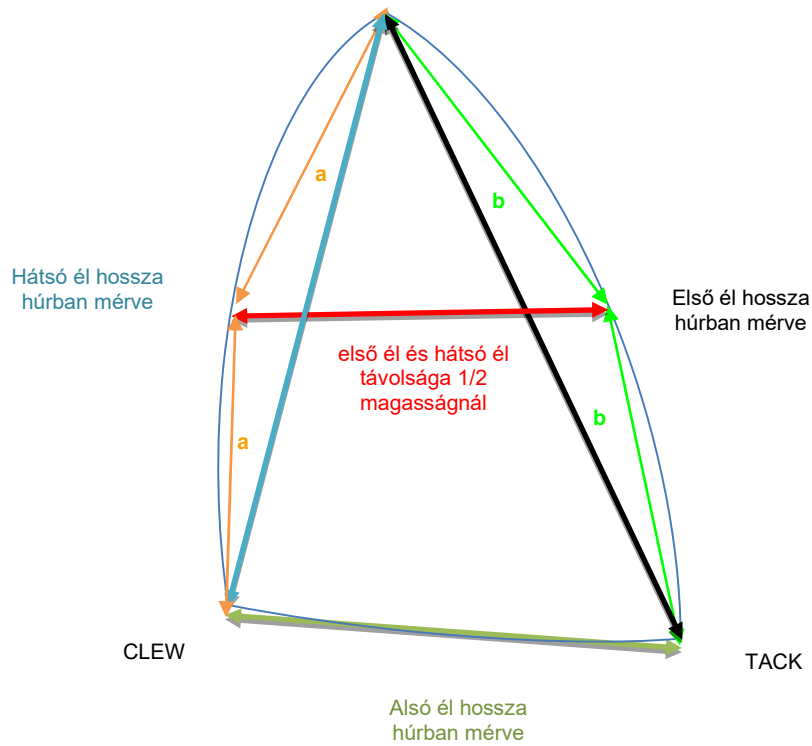


Aszimmetrikus spinnaker méretek

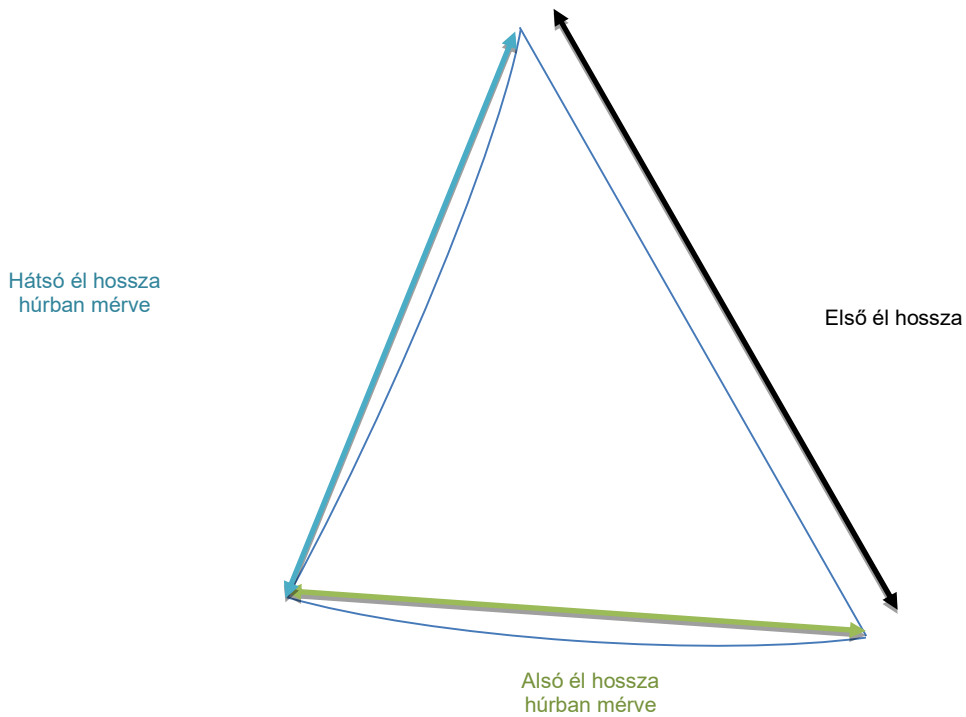
Aszimmetrikus spinnaker felület =

(első él hossza (SLU) + hátsó él hossza (SLE)) / 2 x

(alsó él hossza (SFL) + 4 x szélesség 1/2 magasságban (SHW)) / 6



Top génua méretek



3. sz. Melléklet Egyes hajók engedélyezett eltérései

1) A tulajdonos

Neve:	
Címe:	

2) A hajó

Neve:	
Építés éve:	
Gyártási szám:	
Nyilvántartási szám (Lajstrom szám):	

3) Engedélyezett eltérések leírása

_____, 202__ év ____ hó ____ nap

aláírás

aláírás

4. sz. Melléklet: Belépési nyilatkozat

A tulajdonos/bérlő:

Neve: _____

Címe: _____

Telefon/fax: _____ Mobiltelefon: _____

E-mail: _____

A hajó:

Neve: _____ Nyilvántartási száma: _____

Alulírott hajó tulajdonos/bérlő kijelentem, hogy a Balaton 25 Osztály tagja kívánok lenni. Aláírással elfogadom a Balaton 25 Osztály Szervezeti és Működési és Technikai Szabályzatát, vállalom annak betartását.

_____, 202__ év _____ hó _____ nap

_____ aláírás

Adatkezelési hozzájárulás Balaton 25 Osztály

Jelen adatkezelési hozzájárulás a belépési nyilatkozat melléklete, és annak elválaszthatatlan részét képezi.

Alulírott _____ (név) _____

_____ (lakcím) az Európai Unió Parlament és Tanács 2016/679. számú Rendelete (GDPR) alapján önként, minden befolyástól mentesen és kellő tájékoztatáson alapuló döntésem alapján hozzájárulok ahhoz, hogy személyes adataim kezelésre kerüljenek.

Az érintett adatok: belépési nyilatkozatban és a felmérési adatlapon feltüntetett adatok
A hozzájárulás időtartama: visszavonásig, illetve a tagság megszűnéséig
Adatkezelési cél: tagsági nyilvántartás, e-mail, hírlevél, postai úton történő levelezés, belső anyagok készítése

- Hozzájárulok, hogy a belépési nyilatkozatban megadott adataimat a Balaton 25 Osztály számítógépes nyilvántartásában kezelje.
- Hozzájárulok, hogy a kezelt adataimról, azok céljáról és a jogalapokról tájékoztatást kapjak.
- Hozzájárulok, hogy a kezelt adataimhoz bármikor hozzáférhessek.
- Hozzájárulok, hogy e-mail címemre, lakcím-székhely címemre Balaton 25 Osztály tájékoztatót küldjön.
- Hozzájárulok, hogy az adatokról a Balaton 25 Osztály belső anyagokat készítsen.

_____, 202__ év _____ hó _____ nap

_____ aláírás